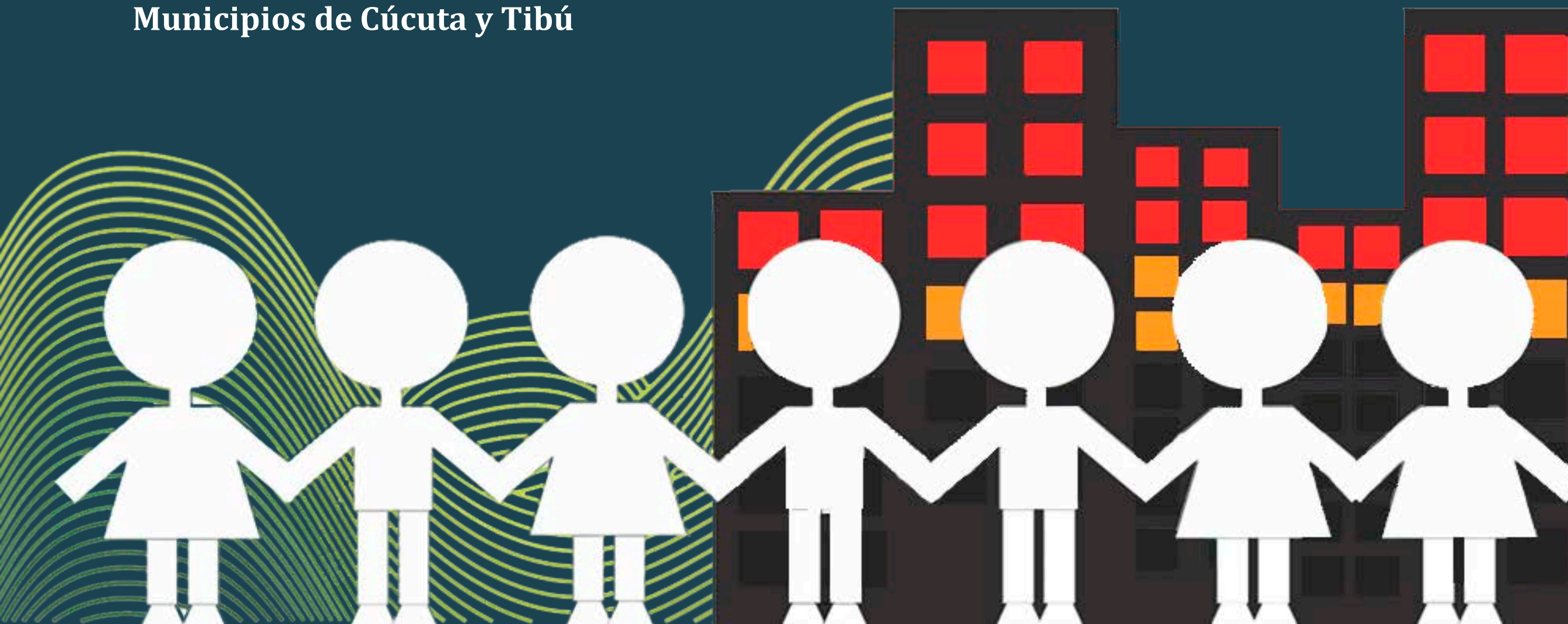


**SIGUE LA 1325**  
**Boletín N. 32**

**Información estadística**  
**Contexto regional**  
**Departamento de Norte de Santander**  
**Municipios de Cúcuta y Tibú**



BOLETÍN N. 32  
Información estadística  
Contexto regional  
Departamento de Norte de Santander  
Municipios de Cúcuta y Tibú

CORPORACIÓN HUMANAS-CENTRO REGIONAL DE DERECHOS HUMANOS Y JUSTICIA DE GÉNERO  
Carrera 7 No. 33-49 oficina 201, Bogotá – Colombia  
PBX (571) 8050657  
humanas@humanas.org.co  
www.humanas.org.co

DIRECTORA  
Adriana Benjumea Rúa

COORDINADORA DEL PROYECTO  
July Samira Fajardo F.

ELABORADO POR:  
Camila Quintero Casas

Bogotá, Colombia. Agosto de 2016.

# CONTENIDO

Presentación.....	5
MAPA.....	6
DATOS POBLACIONALES.....	7
Tabla 1. Departamento de Norte de Santander. Municipios de Cúcuta y Tibú. Población según sexo y edad 2016.....	7
VIOLENCIAS.....	8
Homicidios.....	8
Tabla 2. Departamento Norte de Santander. Municipios de Cúcuta y Tibú. Homicidios según sexo. Número de casos y tasas 2014 y 2015.....	8
Tabla 3. Departamento de Norte de Santander. Homicidios según edad y sexo. Número de casos 2015.....	8
Suicidios.....	9
Tabla 4. Departamento de Norte de Santander. Municipios de Cúcuta y Tibú. Suicidios según sexo. Número de casos y tasas. 2014 y 2015.....	9
Tabla 5. Departamento de Norte de Santander. Suicidios. Número de casos según sexo y edad. 2015.....	9
Violencia intrafamiliar.....	10
Tabla 6. Departamento de Norte de Santander. Municipios de Cúcuta y Tibú. Violencia intrafamiliar. Número de casos y tasas. 2014 y 2015.....	10
Tabla 7. Departamento de Norte de Santander. Violencia intrafamiliar según tipo y sexo. Número de casos. Año 2015.....	10
Tabla 8. Departamento de Norte de Santander. Violencia de pareja según sexo y edad. Número de casos. 2015.....	10
Violencia sexual.....	11
Tabla 9. Departamento de Norte de Santander. Municipios de Cúcuta y Tibú. Presunto delito sexual. Número de casos y tasas. 2014 y 2015.....	11
Tabla 10. Departamento de Norte de Santander. Presunto delito sexual según sexo y edad. Número de casos. 2015.....	11

<b>VIOLENCIAS EN EL MARCO DEL CONFLICTO ARMADO</b> .....	12
Tabla 11. Departamento de Nariño. Municipios de Ipiales y Pasto. Víctimas del conflicto armado según sexo y hecho victimizante. Número de casos año 2015.....	12
<b>POBREZA</b> .....	13
Tabla 12. Departamento de Norte de Santander. Pobreza monetaria y desigualdad en el ingreso. 2011 a 2015 .....	13
<b>PARTICIPACIÓN</b> .....	14
Cargos de elección popular .....	14
Tabla 13. Departamento de Norte de Santander. Municipios de Cúcuta y Tibú. Censo electoral por sexo. Elecciones 2015.....	14
Tabla 14. Departamento de Norte de Santander. Comparativo inscripciones candidaturas elecciones a Gobernación según sexo. Periodo 2016-2019.....	14
Tabla 15. Departamento de Nariño. Candidatos/as vs Electos/as en Asamblea Departamental según sexo. Periodo 2016-2019.....	15
Tabla 16. Municipios de Cúcuta y Tibú. Candidatos/as vs Electos/as Alcaldías Municipales periodo 2016-2019 .....	15
Tabla 17. Municipios de Cúcuta y Tibú. Candidatos/as vs Electos/as Concejos Municipales periodo 2016-2019.....	15
Cargos por designación .....	16
Tabla 18. Departamento de Norte de Santander. Municipios de Cúcuta y Tibú. Cargos de máximo nivel de decisión 2016-2019.....	16
<b>EDUCACIÓN</b> .....	17
Educación preescolar, básica y media.....	17
Tabla 19. Municipios de Cúcuta y Tibú. Tasa de cobertura neta por sexo y ciclo educativo. 2013 a 2015.....	17
Tabla 20. Municipios de Cúcuta y Tibú. Tasa de cobertura bruta por sexo y ciclo educativo. 2013 a 2015 .....	18
Educación superior .....	19
Tabla 21. Municipios de Cúcuta y Tibú. Matrícula educación superior por sexo y ciclo educativo. 2013 a 2015.....	19
<b>INDICADORES DE SALUD</b> .....	20
Tabla 22. Departamento de Norte de Santander. Municipios de Cúcuta y Tibú. Tasas de mortalidad materna. 2009 a 2013 .....	20
Tabla 23. Departamento de Norte de Santander. Tasas de mortalidad por cáncer de mama y cáncer de cuello uterino. 2009 a 2013 .....	20
Tabla 24. Municipios de Cúcuta y Tibú. Tasas de mortalidad por cáncer de mama y cáncer de cuello uterino. 2013 .....	20
Referencias .....	21

# Presentación

El Boletín SIGUE LA 1325 es producto del *Observatorio Mujeres, paz y seguridad* de la Corporación Humanas Colombia<sup>1</sup>. Está dirigido a las organizaciones sociales interesadas en monitorear el cumplimiento por parte del Estado colombiano de lo establecido en la Resolución 1325 de 2000 del Consejo de Seguridad de las Naciones Unidas, y las resoluciones subsiguientes (resoluciones 1820 de 2008, 1888 y 1889 de 2009, 1960 de 2010, 2106 y 2122 de 2013, y 2242 de 2015).

Este boletín presenta estadísticas de contexto a partir de variables sociodemográficas, de incidencia de las violencias y de participación política correspondientes al año 2015<sup>2</sup>. La información que se presenta facilita el monitoreo a la resolución acorde a los indicadores de seguimiento propuestos en el año 2010 por el Secretario General del Consejo de Seguridad de las Naciones Unidas.

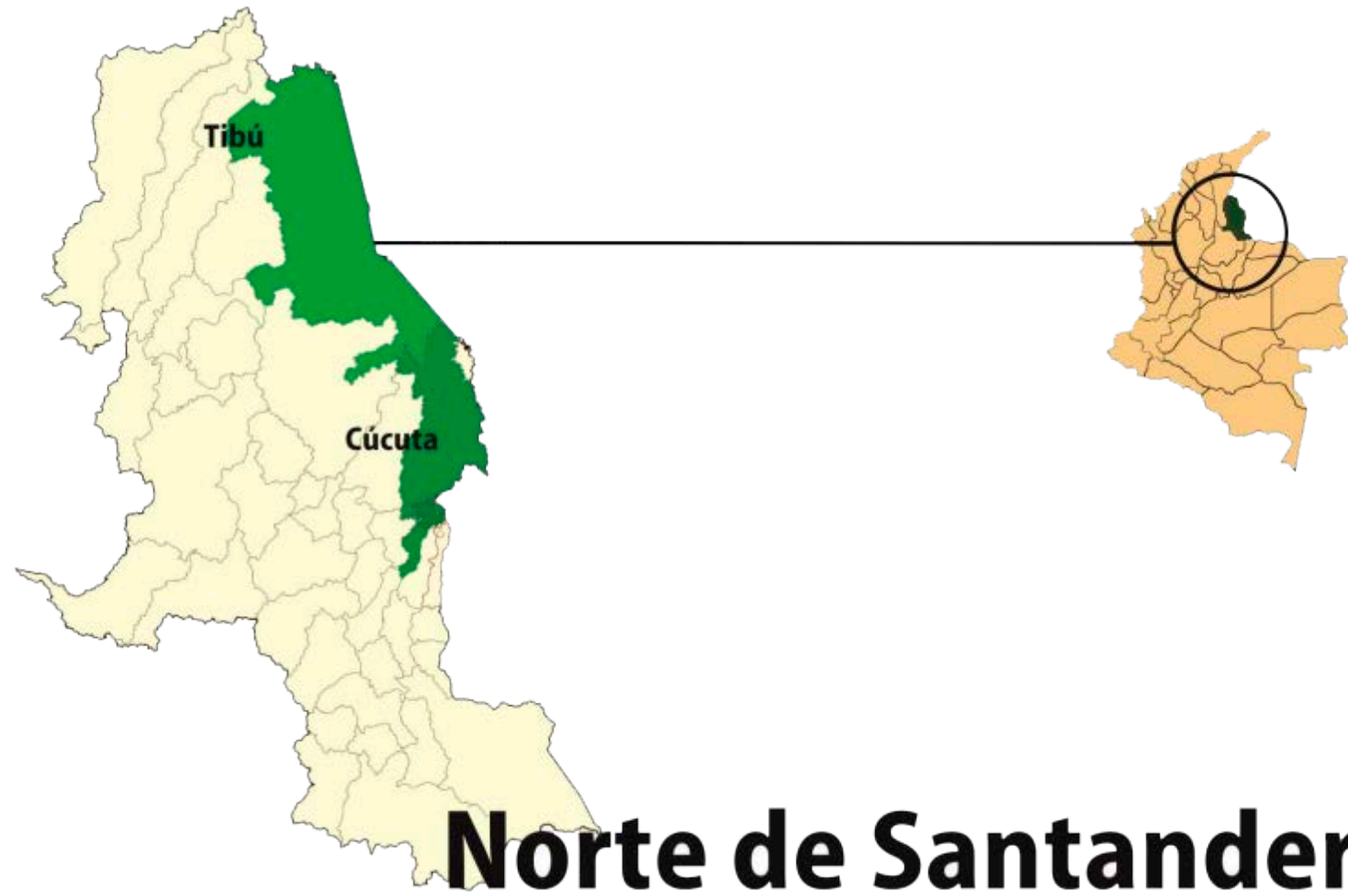
El boletín N. 32 recoge información estadística del Departamento de Norte de Santander, municipios de Cúcuta y Tibú; zonas en las cuales organizaciones co-partes del Programa Fokus 1325 en Colombia adelantan su trabajo.

---

<sup>1</sup>El Observatorio cuenta con el apoyo del Foro de Mujeres y Desarrollo (Fokus) y hace parte del programa Fokus 1325 en Colombia.

<sup>2</sup>Con algunas excepciones en determinadas variables

# MAPA



# DATOS POBLACIONALES

**Tabla 1. Departamento de Norte de Santander. Municipios de Cúcuta y Tibú. Población según sexo y edad 2016**

Edad	Norte de Santander			Cúcuta			Tibú		
	Total	Hombres	Mujeres	Total	Hombres	Mujeres	Total	Hombres	Mujeres
<b>Total</b>	<b>1.367.708</b>	<b>677.714</b>	<b>689.994</b>	<b>656.380</b>	<b>317.453</b>	<b>338.927</b>	<b>36.708</b>	<b>19.277</b>	<b>17.431</b>
0-4	126.546	64.793	61.753	55.993	28.683	27.310	4.799	2.446	2.333
5-9	124.771	63.325	61.446	56.464	28.508	27.956	4.353	2.266	2.087
10-14	128.402	65.507	62.895	59.296	30.039	29.257	4.174	2.190	1.984
15-19	135.295	69.021	66.274	63.964	32.097	31.867	3.913	2.088	1.825
20-24	124.937	64.466	60.471	60.910	31.053	29.857	3.343	1.758	1.585
25-29	111.186	56.374	54.812	54.723	27.105	27.618	2.905	1.529	1.376
30-34	98.724	48.406	50.318	49.404	23.356	26.048	2.519	1.328	1.191
35-39	85.690	41.704	43.986	42.358	20.026	22.332	2.135	1.113	1.022
40-44	76.757	36.873	39.884	37.374	17.442	19.932	1.698	864	834
45-49	76.418	36.281	40.137	37.558	17.067	20.491	1.555	794	761
50-54	72.110	34.499	37.611	36.327	16.804	19.523	1.378	700	678
55-59	60.740	28.918	31.822	30.849	13.995	16.854	1.179	619	560
60-64	47.693	22.690	25.003	23.838	10.844	12.994	901	490	411
65-69	35.922	16.963	18.959	17.444	7.853	9.591	684	406	278
70-74	25.391	11.698	13.693	12.100	5.255	6.845	487	293	194
75-79	18.547	8.216	10.331	8.903	3.704	5.199	354	215	139
80 +	18.579	7.980	10.599	8.875	3.622	5.253	351	178	173

Fuente: elaboración propia a partir de: a. DANE. (2011a). Proyecciones de población 1985-2020 nacional y departamental por sexo y grupos quinquenales de edad; b. DANE. (2011b). Visor: Proyecciones de población 2005-2020 nacional, departamental y municipal por sexo y grupos de edad.

## Homicidios

**Tabla 2. Departamento Norte de Santander. Municipios de Cúcuta y Tibú. Homicidios según sexo. Número de casos y tasas<sup>3</sup> 2014 y 2015**

Año	NORTE DE SANTANDER						CÚCUTA						TIBÚ					
	Hombres		Mujeres		Total		Hombres		Mujeres		Total		Hombres		Mujeres		Total	
	Casos	Tasa	Casos	Tasa	Casos	Tasa	Casos	Tasa	Casos	Tasa	Casos	Tasa	Casos	Tasa	Casos	Tasa	Casos	Tasa
<b>2014</b>	370	55,53	34	5,02	404	30,06	177	56,85	19	5,72	196	30,45	33	173,13	-	0,00	33	90,90
<b>2015</b>	327	48,66	29	4,24	356	26,26	166	52,80	18	5,36	184	28,31	21	109,51	2	11,54	23	63,01

Fuente: elaboración propia a partir de: INML (2015) (2016a)

**Tabla 3. Departamento de Norte de Santander. Homicidios según edad y sexo. Número de casos 2015**

Edad	(0-4)	(10-14)	(15-17)	(18-19)	(20-24)	(25-29)	(30-34)	(35-39)	(40-44)	(45-49)	(50-54)	(55-59)	(60-64)	(65-69)	(70-74)	(75-79)	80+	Total
<b>2015</b>																		
<b>Hombres</b>	1	1	13	14	70	51	47	39	24	21	9	8	5	2	2	0	1	<b>308</b>
<b>Mujeres</b>	0	0	2	0	6	4	6	4	1	2	2	1	0	0	0	0	1	<b>29</b>
<b>Total</b>	1	1	15	14	76	56	53	43	25	23	11	9	5	2	2	0	1	<b>338</b>

Fuente: elaboración propia a partir de: INML (2016b)

<sup>3</sup> Tasa por 100.000 habitantes.



## Suicidios

**Tabla 4. Departamento de Norte de Santander. Municipios de Cúcuta y Tibú. Suicidios según sexo. Número de casos y tasas<sup>4</sup>. 2014 y 2015**

Norte de Santander							Cúcuta						Tibú					
Año	Hombres		Mujeres		Total		Hombres		Mujeres		Total		Hombres		Mujeres		Total	
	Casos	Tasa	Casos	Tasa	Casos	Tasa	Casos	Tasa	Casos	Tasa	Casos	Tasa	Casos	Tasa	Casos	Tasa	Casos	Tasa
2014	61	10,14	12	1,95	72	6,00	33	11,67	5	1,64	38	6,47	N/D*	N/D	N/D	N/D	N/D	N/D
2015	66	12,14	13	2,32	79	7,16	21	8,17	5	1,78	26	4,84	1	6,91	1	7,75	2	7,30

Fuente: elaboración propia a partir de: INML (2015) (2016a) N/D\*: No disponible.

**Tabla 5. Departamento de Norte de Santander. Suicidios. Número de casos según sexo y edad. 2015**

Año	Edad	(0-4)	(10-14)	(15-17)	(18-19)	(20-24)	(25-29)	(30-34)	(35-39)	(40-44)	(45-49)	(50-54)	(55-59)	(60-64)	(65-69)	(70-74)	(75-79)	80+	Total
2015	Hombres	1	1	0	4	9	3	5	6	7	8	5	5	1	1	3	1	0	60
	Mujeres	0	0	3	0	1	3	1	0	1	0	1	2	0	1	0	0	0	13
	Total	1	1	3	4	10	6	6	6	6	8	8	6	7	1	2	3	1	0

Fuente: elaboración propia a partir de: INML (2016b)

<sup>4</sup> Tasa por 100.000 habitantes.

## Violencia intrafamiliar

**Tabla 6. Departamento de Norte de Santander. Municipios de Cúcuta y Tibú. Violencia intrafamiliar. Número de casos y tasas<sup>5</sup>. 2014 y 2015<sup>6</sup>**

Año	Norte de Santander						Cúcuta						Tibú					
	Hombres		Mujeres		Total		Hombres		Mujeres		Total		Hombres		Mujeres		Total	
	Casos	Tasa	Casos	Tasa	Casos	Tasa	Casos	Tasa	Casos	Tasa	Casos	Tasa	Casos	Tasa	Casos	Tasa	Casos	Tasa
2014	597	89,60	1.824	269,12	2.421	180,13	403	129,43	1.207	363,21	1.610	250,13	1	5,25	15	87,00	16	44,07
2015	554	81,74	1.862	269,85	2.416	176,64	N/D*	N/D	N/D	N/D	N/D	N/D	N/D	N/D	N/D	N/D	N/D	N/D

Fuente: elaboración propia a partir de INML (2015) (2016a)

N/D\*: No disponible

**Tabla 7. Departamento de Norte de Santander. Violencia intrafamiliar según tipo y sexo. Número de casos. Año 2015**

Depto./municipio	Tipo de violencia intrafamiliar														
	A niños, niñas y adolescentes			A personas mayores			De pareja			Otros familiares			Total		
	H	M	T	H	M	T	H	M	T	H	M	T	H	M	T
Norte de Santander	127	140	267	28	29	57	191	1.293	1.484	208	400	608	554	1.862	2.416

Fuente: elaboración propia a partir de: INML (2016b)

**Tabla 8. Departamento de Norte de Santander. Violencia de pareja según sexo y edad. Número de casos. 2015**

Año	Edad	(0-4)	(5-9)	(10-14)	(15-17)	(18-19)	(20-24)	(25-29)	(30-34)	(35-39)	(40-44)	(45-49)	(50-54)	(55-59)	(60-64)	(65-69)	(70-74)	(75-79)	80+	Total
2015	Hombres	0	0	1	0	2	24	39	36	33	22	18	8	6	0	2	0	0	0	191
	Mujeres	0	0	4	35	70	282	297	263	161	90	59	19	6	3	1	2	0	1	1.293
	Total	0	0	5	35	72	306	336	299	194	112	77	27	12	3	3	2	0	1	1.484

Fuente: elaboración propia a partir de: INML (2016b)

<sup>5</sup> Tasas por 100.000 habitantes.

<sup>6</sup> Las tasas de 2015 corresponden a cálculos propios

## Violencia sexual

**Tabla 9. Departamento de Norte de Santander. Municipios de Cúcuta y Tibú. Presunto delito sexual. Número de casos y tasas<sup>7</sup>. 2014 y 2015**

Año	Norte de Santander						Cúcuta						Tibú					
	Hombres		Mujeres		Total		Hombres		Mujeres		Total		Hombres		Mujeres		Total	
	Casos	Tasa	Casos	Tasa	Casos	Tasa	Casos	Tasa	Casos	Tasa	Casos	Tasa	Casos	Tasa	Casos	Tasa	Casos	Tasa
<b>2014</b>	74	11,11	290	42,79	364	27,08	45	14,45	146	43,93	191	29,67	1	5,25	11	63,80	12	33,05
<b>2015</b>	74	11,01	337	49,28	411	30,31	52	16,54	159	47,38	211	32,46	7	36,50	31	178,93	38	104,10

Fuente: elaboración propia a partir de: INML (2015) (2016a)

**Tabla 10. Departamento de Norte de Santander. Presunto delito sexual según sexo y edad. Número de casos. 2015**

Año	Edad	(0-4)	(5-9)	(10-14)	(15-17)	(18-19)	(20-24)	(25-29)	(30-34)	(35-39)	(40-44)	(45-49)	(50-54)	(65-69)	(80+)	Total
<b>2015</b>	<b>Hombres</b>	8	38	21	2	1	2	2	0	0	0	0	0	0	0	<b>74</b>
	<b>Mujeres</b>	29	77	147	50	6	11	5	4	2	2	1	1	1	1	<b>337</b>
	<b>Total</b>	37	115	168	52	7	13	7	4	2	2	1	1	1	1	<b>411</b>

Fuente: elaboración propia a partir de: INML (2016b)

<sup>7</sup> Tasas por 100.000 habitantes.

# VIOLENCIAS EN EL MARCO DEL CONFLICTO ARMADO

**Tabla 11. Departamento de Norte de Santander. Municipios de Cúcuta y Tibú. Víctimas del conflicto armado según sexo y hecho victimizante. Número de casos año 2015**

Hecho	Norte de Santander					Cúcuta					Tibú				
	M	H	LGTBI	NI*	ND**	M	H	LGTBI	NI	ND	M	H	LGTBI	NI	ND
<b>Homicidio</b>	9	14	-	1	-	3	1	-	-	-	-	-	-	-	-
<b>Abandono o despojo forzado de tierras</b>	-	-	-	-	-	-	-	-	-	-	-	-	-	-	-
<b>Pérdida de bienes o inmuebles</b>	55	135	-	3	-	-	-	-	-	-	1	2	-	-	-
<b>Desaparición forzada</b>	-	-	-	-	-	-	-	-	-	-	-	-	-	-	-
<b>Secuestro</b>	2	7	-	-	-	-	1	-	-	-	-	-	-	-	-
<b>Tortura</b>	-	1	-	-	-	-	-	-	-	-	-	-	-	-	-
<b>Delitos contra la libertad y la integridad sexual</b>	6	1	-	-	-	1	-	-	-	-	-	-	-	-	-
<b>Vinculación de Niños Niñas y Adolescentes</b>	-	-	-	-	-	-	-	-	-	-	-	-	-	-	-
<b>Acto terrorista/Atentados/ Combates/Hostigamientos</b>	24	39	-	2	-	1	2	-	-	-	2	5	-	-	-
<b>Amenaza</b>	145	126	1	10	-	33	33	-	5	-	20	18	-	-	-
<b>Minas antipersona/Munición sin explotar/Artefacto explosivo</b>	1	13	-	-	-	-	-	-	-	-	-	1	-	-	-
<b>Desplazamiento forzado</b>	5.231	4	153	-	-	187	181	-	15	-	601	633	-	15	-

N/D: información no disponible \*No informa. \*\*No definido. Fuentes: Unidad para las Víctimas. Registro Nacional de Información (2016)

## POBREZA

**Tabla 12. Departamento de Norte de Santander. Pobreza monetaria y desigualdad en el ingreso. 2011 a 2015**

<b>Depto./Distrito</b>	<b>NORTE DE SANTANDER</b>		
<b>Tipo</b>	<b>Pobreza</b>	<b>Pobreza extrema</b>	<b>Gini</b>
<b>2011</b>	40,6	9,9	0,498
<b>2012</b>	40,4	10,7	0,485
<b>2013</b>	39,4	10,7	0,480
<b>2014</b>	39,9	10,5	0,487
<b>2015</b>	40,0	11,6	0,473

Fuente: elaboración propia a partir de: Dane (2016).

## Cargos de elección popular

**Tabla 13. Departamento de Norte de Santander. Municipios de Cúcuta y Tibú. Censo electoral por sexo. Elecciones 2015**

Sexo	Nte de Santander	Cúcuta	Tibú
Mujeres	565.484	288.122	13.407
Hombres	540.425	252.612	16.901
<b>Total</b>	<b>1.105.909</b>	<b>540.734</b>	<b>30.308</b>
<b>%Mujeres</b>	<b>51,13%</b>	<b>53,28%</b>	<b>44,23%</b>

Fuente: Registraduría Nacional del Estado Civil (2016a)

**Tabla 14. Departamento de Norte de Santander. Comparativo inscripciones candidaturas elecciones a Gobernación según sexo. Periodo 2016-2019**

Departamento	2011				2015			
	Hombre	Mujer	Total	% Mujeres	Hombre	Mujer	Total	% Mujeres
<b>Norte de Santander</b>	<b>5</b>	<b>0</b>	<b>5</b>	<b>0%</b>	<b>4</b>	<b>2</b>	<b>6</b>	<b>33%</b>

Fuente: Corporación Humanas (2016)

**Tabla 15. Departamento de Norte de Santander. Candidatos/as vs Electos/as en Asamblea Departamental según sexo. Periodo 2016-2019**

Departamento	Inscritos/as				Electos/as			
	Hombre	Mujer	Total	% Mujeres	Hombre	Mujer	Total	% Mujeres
Norte de Santander	62	35	97	36%	13	0	13	0%

Fuente: Corporación Humanas (2016)

**Tabla 16. Municipios de Cúcuta y Tibú. Candidatos/as vs Electos/as Alcaldías Municipales periodo 2016-2019**

Departamento y municipio	Cúcuta		Tibú	
	Inscritos/as	Electos/as	Inscritos/as	Electos/as
Sexo				
Hombres	9	1	6	1
Mujeres	0	0	0	0
Total	9	1	6	1
%Mujeres	0%	0%	0%	0%

Fuente: elaboración propia a partir de: a. Registraduría Nacional del Estado Civil (2015) (2016b)

**Tabla 17. Municipios de Cúcuta y Tibú. Candidatos/as vs Electos/as Concejos Municipales periodo 2016-2019**

Departamento y municipio	Cúcuta		Tibú	
	Inscritos/as	Electos/as	Inscritos/as	Electos/as
Sexo				
Hombres	163	18	69	12
Mujeres	79	1	34	1
Total	242	19	103	13
%Mujeres	32,64%	5,26%	33.01%	7,69%

Fuente: elaboración propia a partir de: a. Registraduría Nacional del Estado Civil (2015) (2016b)

## Cargos por designación

**Tabla 18. Departamento de Norte de Santander. Municipios de Cúcuta y Tibú. Cargos de máximo nivel de decisión 2016-2019<sup>8</sup>**

Sexo/Zona	Norte de Santander	Cúcuta	Tibú
<b>Hombres</b>	13	8	4
<b>Mujeres</b>	6	8	3
<b>Total Cargos</b>	19	16	7
<b>%Mujeres</b>	<b>32%</b>	<b>50%</b>	<b>42,85%</b>

Fuente: elaboración propia a partir de: a. Corporación Humanas (2016); b. Alcaldía de Cúcuta (2016); b. Alcaldía de Tibú (2016)

<sup>8</sup> Los cargos de máximo nivel de decisión por designación refieren a las secretarías departamentales y/o municipales.



## Educación preescolar, básica y media

**Tabla 19. Municipios de Cúcuta y Tibú. Tasa de cobertura neta por sexo y ciclo educativo. 2013 a 2015**

Municipio	Tasa de cobertura neta <sup>9</sup>												
	Año/Ciclo	Transición		Primaria		Secundaria		Media		Básica		Total	
		H	M	H	M	H	M	H	M	H	M	H	M
Cúcuta	2013	65,50%	66,11%	94,77%	91,60%	74,27%	78,68%	40,64%	51,49%	95,15%	94,00%	92,33%	92,76%
	2014	67,99%	63,38%	94,96%	92,47%	74,68%	80,41%	39,83%	49,08%	96,01%	94,90%	92,70%	92,69%
	2015	66,32%	62,80%	96,28%	94,71%	76,02%	81,72%	39,99%	47,85%	96,63%	96,06%	93,70%	94,07%
Tibú	2013	63,95%	71,76%	103,36%	100,33%	55,45%	64,54%	18,76%	22,73%	102,43%	100,31%	96,95%	95,92%
	2014	64,01%	69,53%	111,13%	109,31%	59,98%	68,42%	23,05%	27,25%	110,36%	109,52%	104,18%	104,76%
	2015	63,34%	64,47%	110,76%	111,44%	58,95%	69,91%	20,73%	29,17%	105,57%	109,35%	103,79%	100,97%

Fuente: Ministerio de Educación Nacional (2016)

<sup>9</sup>Se refiere a la relación entre el total de personas matriculadas en un nivel educativo que tienen la edad adecuada para el mismo y el total de la población en ese mismo rango de edad.

**Tabla 20. Municipios de Cúcuta y Tibú. Tasa de cobertura bruta por sexo y ciclo educativo. 2013 a 2015**

Municipio	Tasa de cobertura bruta <sup>10</sup>												
	Año/Ciclo	Transición		Primaria		Secundaria		Media		Básica		Total	
		H	M	H	M	H	M	H	M	H	M	H	M
Cúcuta	2013	109,68%	108,94%	116,24%	112,86%	101,03%	104,79%	72,61%	87,58%	109,28%	109,11%	102,80%	105,31%
	2014	109,28%	104,46%	115,60%	109,02%	100,02%	104,70%	75,91%	86,68%	108,52%	106,79%	102,71%	103,18%
	2015	105,61%	98,81%	120,25%	117,04%	109,76%	113,08%	81,14%	90,62%	114,50%	113,65%	108,54%	109,49%
Tibú	2013	107,94%	123,15%	158,51%	149,27%	89,98%	99,64%	43,84%	59,00%	126,27%	127,01%	113,20%	116,36%
	2014	107,97%	118,14%	160,54%	151,43%	96,28%	108,14%	49,77%	63,50%	129,80%	130,98%	116,94%	120,34%
	2015	106,29%	109,41%	163,92%	159,87%	92,15%	109,00%	46,74%	66,41%	129,60%	134,69%	116,15%	123,93%

Fuente: Ministerio de Educación Nacional (2016)

<sup>10</sup>Se refiere al total de personas matriculadas en un nivel educativo, independientemente de la edad.

## Educación superior

**Tabla 21. Municipios de Cúcuta y Tibú. Matrícula educación superior por sexo y ciclo educativo. 2013 a 2015**

Año	Municipio	Nivel de formación												Total
		Técnica profesional		Tecnológica		Universitaria		Especialización		Maestría		Doctorado		
		H	M	H	M	H	M	H	M	H	M	H	M	
2013	Cúcuta	130	144	3.139	3.447	11.827	16.191	351	537	89	134	0	0	35.989
	Tibú	0	0	96	165	9	24	0	0	0	0	0	0	294
2014	Cúcuta	97	61	4.008	4.612	11.962	16.090	360	595	149	158	0	0	38.092
	Tibú	0	0	86	125	3	28	0	0	0	0	0	0	242
2015	Cúcuta	135	72	5.398	6.085	12.637	16.417	364	634	157	156	0	0	42.055
	Tibú	0	0	29	46	0	10	0	0	0	0	0	0	85

Fuente: Ministerio de Educación Nacional (2016)

## INDICADORES DE SALUD

**Tabla 22. Departamento de Norte de Santander. Municipios de Cúcuta y Tibú. Tasas de mortalidad materna. 2009 a 2013**

Año	2009	2010	2011	2012	2013
<b>Depto./Municipio</b>					
<b>Norte de Santander</b>	31,4	91,9	16,2	58,8	54,70
<b>Cúcuta</b>	24,9	87,8	17,1	44,8	18,89
<b>Tibú</b>	147,7	174,2	0,00	270,3	0,00

Fuente: a. Corporación Humanas (2015) b. Ministerio de Salud y Protección Social (2016).

**Tabla 23. Departamento de Norte de Santander. Tasas de mortalidad por cáncer de mama y cáncer de cuello uterino. 2009 a 2013**

Año	2009	2010	2011	2012	2013
<b>Depto./Municipio</b>					
<b>Cáncer de mama</b>	8,0	9,2	10,1	9,2	11,9
<b>Cáncer de cuello uterino</b>	10,9	9,0	9,2	8,4	6,55

Fuente: a. Corporación Humanas (2015) b. Ministerio de Salud y Protección Social (2016).

**Tabla 24. Municipios de Cúcuta y Tibú. Tasas de mortalidad por cáncer de mama y cáncer de cuello uterino. 2013**

Año	Cúcuta	Tibú
<b>Depto./Municipio</b>		
<b>Cáncer de mama</b>	13,98	5,83
<b>Cáncer de cuello uterino</b>	6,69	0,00

Fuente: Ministerio de Salud y Protección Social (2016).

## Referencias

Alcaldía de Cúcuta (2016). Respuesta a derecho de petición.

Alcaldía de Tibú. (2016). Respuesta a derecho de petición.

DANE. (2011a). Estimaciones de población 1985-2005 y proyecciones de población 2005-2020 nacional y departamental desagregado por área, sexo y grupos quinquenales de edad. En: <http://www.dane.gov.co/index.php/poblacion-y-demografia/proyecciones-de-poblacion> (Consultado el 14 de Agosto de 2016)

DANE. (2011b). Visor proyecciones de población total por sexo y grupos de edad de cero hasta 80 años y más (2005-2020). En: <http://www.dane.gov.co/index.php/poblacion-y-demografia/proyecciones-de-poblacion> (Consultado el 14 de Agosto de 2016)

DANE. (2016). Boletín técnico. Pobreza montería 2015: Norte de Santander. En: [http://www.dane.gov.co/files/investigaciones/condiciones\\_vida/pobreza/2015/NortedeSantander\\_Pobreza\\_2015.pdf](http://www.dane.gov.co/files/investigaciones/condiciones_vida/pobreza/2015/NortedeSantander_Pobreza_2015.pdf) (consultado el 14 de Agosto de 2016)

Correal, X. & Fajardo, J. (2015). Sigue la 1325. Boletín N.18. Departamento de Norte de Santander Municipios de Cúcuta y Tibú. En: [http://humanas.org.co/mini-site/pdf/09072015\\_BoletinNorteSantander18.pdf](http://humanas.org.co/mini-site/pdf/09072015_BoletinNorteSantander18.pdf) (consultado el 14 de agosto de 2016)

Fajardo, J. & Vargas, E. (2016). Cumplimiento del Estado Colombiano con la Resolución 1325. Informe año 2015. Bogotá, Colombia: Corporación Humanas. En: [http://www.humanas.org.co/archivos/Final\\_Cumplimiento\\_Estado\\_Colombiano\\_R1325\\_2015..pdf](http://www.humanas.org.co/archivos/Final_Cumplimiento_Estado_Colombiano_R1325_2015..pdf) (consultado el 14 de Agosto de 2016).

Instituto Nacional de Medicina Legal y Ciencias Forenses - INML. (2015). Forensis. Datos para la vida 2014. Bogotá. Colombia

Instituto Nacional de Medicina Legal y Ciencias Forenses - INML. (2016a). Forensis datos para la vida año 2015. Bogotá, Colombia

Instituto Nacional de Medicina Legal y Ciencias Forenses - INML. (2016b). Respuesta a derecho de petición.

Ministerio de Educación Nacional. (2016). Respuesta a derecho de petición

Ministerio de Salud y Protección Social. (2016). Respuesta a derecho de petición

Registraduría Nacional de Estado Civil. (2015). Búsqueda automatizada de candidatos 2015. En: [http://www.registraduria.gov.co/IMG/2015\\_Candidatos/](http://www.registraduria.gov.co/IMG/2015_Candidatos/)  
(consultado el 14 de Agosto de 2016)

Registraduría Nacional de Estado Civil. (2016a). Respuesta a derecho de petición.

Registraduría Nacional de Estado Civil. (2016b). Histórico de resultados electorales. Elecciones 2015. En: <http://w3.registraduria.gov.co/escrutinio/resultados>  
(consultado el 14 de Agosto de 2016)

Unidad para las Víctimas. Registro Único de Víctimas. Red Nacional de Información al servicio de las víctimas. En: <http://rni.unidadvictimas.gov.co>  
(consultado el 14 de Agosto de 2016).